



รายงานสถานการณ์ศัตรูมะพร้าว

วันที่ ๓๐ ธันวาคม ๒๕๕๘

กลุ่มพยากรณ์และเตือนการระบาดของศัตรูพืช
กองส่งเสริมการอารักขาพืชและจัดการดินปุ๋ย

โทร. ๐ ๒๙๕๕ ๑๕๑๔ โทรสาร ๐ ๒๙๕๕ ๑๕๑๔

E-mail: bio53@hotmail.com, doae_pmd@hotmail.com



๑. สถานการณ์ศัตรูมะพร้าว

จากรายงานของสำนักงานเกษตรจังหวัด ๕๔ จังหวัด ณ วันที่ ๓๐ ธันวาคม ๒๕๕๘ พื้นที่ปลูกมะพร้าว ๑,๒๘๗,๒๒๓ ไร่ พบการระบาดของศัตรูมะพร้าว ๓ ชนิด ได้แก่ หนอนหัวดำ แมลงดำหนาม และด้วงแรด พื้นที่ระบาดรวม ๑๒๗,๔๔๖ ไร่ คิดเป็นร้อยละ ๙.๙๐ ของพื้นที่ปลูก

หนอนหัวดำ* พื้นที่ระบาด ๒๔ จังหวัด ๗๓,๐๓๒ ไร่ คิดเป็นร้อยละ ๕.๖๗ ของพื้นที่ปลูก (สัปดาห์ที่ผ่านมา ๗๓,๐๕๗ ไร่) พื้นที่ระบาดลดลง ๒๕ ไร่ ในพื้นที่จังหวัดราชบุรี กาญจนบุรี และจังหวัดสมุทรสงคราม พื้นที่ระบาดมาก ๕ อันดับ ได้แก่ จังหวัดประจวบคีรีขันธ์ (๕๙,๖๐๕ ไร่) สุราษฎร์ธานี (๖,๒๓๒ ไร่) ชลบุรี (๒,๑๓๔ ไร่) เพชรบุรี (๑,๕๑๒ ไร่) และจังหวัด ฉะเชิงเทรา (๑,๐๔๖ ไร่)

แมลงดำหนาม** พื้นที่ระบาด ๒๒ จังหวัด ๕๑,๒๖๔ ไร่ คิดเป็นร้อยละ ๓.๙๘ ของพื้นที่ปลูก (สัปดาห์ที่ผ่านมา ๕๑,๒๕๖ ไร่) พื้นที่ระบาดเพิ่มขึ้น ๘ ไร่ ในพื้นที่จังหวัดประจวบคีรีขันธ์ ตรัง และจังหวัดนครปฐม โดยพื้นที่ระบาดมาก ๕ อันดับ ได้แก่ จังหวัดประจวบคีรีขันธ์ (๔๐,๓๘๐ ไร่) ชลบุรี (๒,๔๘๐ ไร่) ชุมพร (๒,๒๕๒ ไร่) นครศรีธรรมราช (๒,๑๖๓ ไร่) และจังหวัดสุราษฎร์ธานี (๑,๗๕๖ ไร่)

ด้วงแรด*** พื้นที่ระบาด ๑๗ จังหวัด ๓,๑๕๐ ไร่ คิดเป็นร้อยละ ๐.๒๔ ของพื้นที่ปลูก (สัปดาห์ที่ผ่านมา ๓,๑๔๙ ไร่) พื้นที่ระบาดเพิ่มขึ้น ๑ ไร่ ในพื้นที่จังหวัดสมุทรสาคร โดยพื้นที่ระบาดมาก ๕ อันดับ ได้แก่ จังหวัดสุราษฎร์ธานี (๑,๕๐๙ ไร่) สมุทรสงคราม (๖๒๗ ไร่) ฉะเชิงเทรา (๓๕๕ ไร่) พังงา (๑๙๒ ไร่) และจังหวัดตรัง (๑๖๕ ไร่)

๒. การคาดการณ์

จากข้อมูลสภาพแวดล้อมจากสถานีตรวจวัด (Gistda) บ้านทุ่งเคล็ด อำเภอเมือง จังหวัดประจวบคีรีขันธ์ ย้อนหลัง ๗ วัน และกรมอุตุนิยมวิทยาล่วงหน้า ๗ วัน ในพื้นที่จังหวัดประจวบคีรีขันธ์ มีอุณหภูมิเฉลี่ย ๒๑-๓๔ องศาเซลเซียส ความชื้นสัมพัทธ์ ๖๕-๗๕% และมีฝนร้อยละ ๑๐-๓๐ ของพื้นที่ ส่วนจังหวัดอื่นๆ ที่พบการระบาด อุณหภูมิเฉลี่ย ๒๑-๓๔ องศาเซลเซียส ความชื้นสัมพัทธ์ ๖๕-๗๕% และมีฝนร้อยละ ๑๐-๒๐ ของพื้นที่ เนื่องจากช่วงนี้มีฝนตกน้อย ส่งผลให้การระบาดของศัตรูมะพร้าวทั้ง ๓ ชนิด อาจเพิ่มขึ้นหรือคงที่ในสัปดาห์ต่อไป

๓. ผลการดำเนินงาน

การควบคุมหนอนหัวดำ

การจัดการโดยแนะนำและถ่ายทอดความรู้การควบคุมเบื้องต้นในการจัดการสวนมะพร้าว

การควบคุมแมลงดำหนาม

การจัดการโดยแนะนำและถ่ายทอดความรู้การควบคุมเบื้องต้นในการจัดการสวนมะพร้าว โดยในมะพร้าวต้นเดี่ยว ตัดยอดที่ถูกแมลงกัดกินมาเก็บไว้ หนอนและตัวเต็มวัยไปทำลาย และใช้ตัวห้ำ ตัวเบียนและเชื้อจุลินทรีย์ เช่น แมลงหางหนีบ แตนเบียนแมลงดำหนามมะพร้าว และเชื้อเมตาไรเซียมในการควบคุม เกษตรกรมีการฉีดสารเคมีเข้าลำต้นตามคำแนะนำของกรมวิชาการเกษตร และมีการปล่อยแตนเบียนหนอน *Asecodes hispinarum*

การควบคุมด้วงแรด

การจัดการโดยแจ้งเตือนการระบาด สำนักงานเกษตรจังหวัดดำเนินการควบคุมโดยมีการทำกองล่อใช้เชื้อราเมตาไรเซียม และใช้กับดักฟีโรโมน และมีการแนะนำและถ่ายทอดความรู้การควบคุมเบื้องต้นในการจัดการสวนมะพร้าวให้สะอาด เพื่อไม่ให้ เป็นแหล่งแพร่พันธุ์ของด้วงแรดแก่เกษตรกร

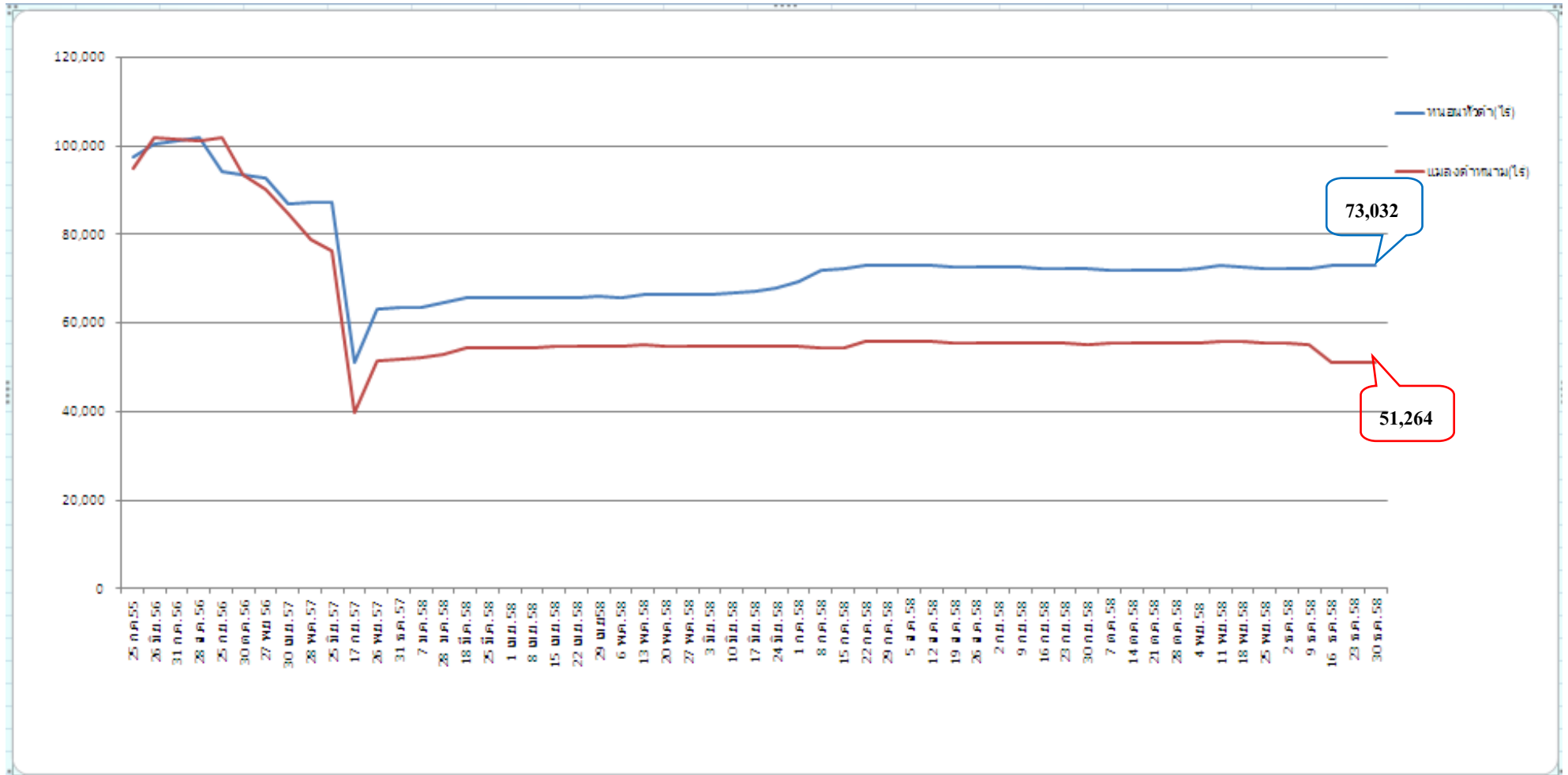
๔. แผนการดำเนินงาน

๑. อยู่ระหว่างเสนอของบประมาณดำเนินโครงการต่อในระยะที่ ๒

หมายเหตุ จังหวัดที่มีข้อมูลพื้นที่ปลูกมะพร้าว ๕๔ จังหวัด ๒,๑๙๕ ตำบล

- * จังหวัดที่มีรายงานข้อมูล ๔๒ จังหวัด ๑,๒๓๓ ตำบล คิดเป็นร้อยละ ๗๗.๗๘ และ ๕๖.๑๗ ตามลำดับ
จังหวัดที่ไม่มีรายงานข้อมูล ๑๒ จังหวัด ๙๖๒ ตำบล คิดเป็นร้อยละ ๒๒.๒๒ และ ๔๓.๘๓ ตามลำดับ
- ** จังหวัดที่มีรายงานข้อมูล ๔๒ จังหวัด ๑,๒๓๕ ตำบล คิดเป็นร้อยละ ๗๗.๗๘ และ ๕๖.๒๖ ตามลำดับ
จังหวัดที่ไม่มีรายงานข้อมูล ๑๒ จังหวัด ๙๖๐ ตำบล คิดเป็นร้อยละ ๒๒.๒๒ และ ๔๓.๗๔ ตามลำดับ
- *** จังหวัดที่มีรายงานข้อมูล ๔๒ จังหวัด ๑,๒๓๗ ตำบล คิดเป็นร้อยละ ๗๗.๗๘ และ ๕๖.๓๖ ตามลำดับ
จังหวัดที่ไม่มีรายงานข้อมูล ๑๒ จังหวัด ๙๕๘ ตำบล คิดเป็นร้อยละ ๒๒.๒๒ และ ๔๓.๖๔ ตามลำดับ

กราฟแสดงสถานการณ์การระบาดหนองหัวดำและแมลงค้ำหนามมะพร้าว ปี 2554 - 2558
ภาพรวมทั้งประเทศ



กราฟแสดงสถานการณ์การระบาดของหนองหัวดำและแมลงดำหนามมะพร้าว ปี 2554 - 2558
จังหวัดประจวบคีรีขันธ์

